

COLLÈGE ST JEAN-BAPTISTE

 10 allée de Kerdaniel – 29000 QUIMPER

 st-jean.baptiste.admin@wanadoo.fr

 <https://www.sjbquimper.fr>

 02 98 95 00 83



LE MOT DE LA DIRECTION

Chers parents, chers élèves,

Nous vous souhaitons la bienvenue au collège Saint Jean-Baptiste de Quimper.

Vous pouvez constater que notre établissement bénéficie d'un environnement particulièrement remarquable et préservé, à quelques pas seulement du centre-ville de Quimper. Au-delà d'un cadre paisible et propice au vivre ensemble, les jeunes et les familles apprécient la qualité de l'accueil, la relation confiante avec les équipes et la taille humaine de notre collège. Le groupe scolaire Saint Jean-Baptiste appartient au réseau Enseignement Catholique du Finistère et réunit sur le même site, une école et un collège.

Notre projet éducatif place le jeune au cœur du processus d'apprentissage. Il se sent accompagné et soutenu dans son parcours et peut ainsi donner le meilleur de lui-même. L'excellence et la réussite sont propres à chaque parcours. Nous félicitons tant les résultats obtenus que les efforts fournis ou le chemin parcouru. La diversité d'options ou parcours proposés au collège concourt également à satisfaire un large public. Enfin, notre succès s'est affirmé au fil des ans sur des valeurs de solidarité, d'espérance et d'exigence. Nous restons disponibles pour répondre à vos questions, à l'occasion des portes ouvertes ou d'une rencontre personnalisée avec le chef d'établissement.

À très bientôt.

Roland KERGOAT

Directeur du collège – Coordinateur du groupe scolaire

LA COMMUNAUTÉ ÉDUCATIVE



Photo des équipes de l'ensemble scolaire de Saint Jean-Baptiste 2025-2026



Mme GUIMBRETIERE, Mme TRANVOUEZ, Mme MARZIN, M. KERGOAT

Le conseil de coordination

Un conseil de coordination se réunit chaque semaine pour faire le point sur la vie du collège et planifier les projets en cours et à venir

LA VIE SCOLAIRE



Mme Adélaïde MARTIN GUEGUEN, Mme Nolwenn MARZIN, Mme Maveline COULOUARN

Sous la responsabilité de Madame MARZIN, l'équipe de vie scolaire assure le suivi des élèves en dehors des cours. Elle veille à l'assiduité et à la discipline, accompagne les élèves dans leur quotidien, favorise un bon climat scolaire et fait le lien entre les élèves, les enseignants et les familles.

Acteurs et partenaires du collège

L'OGEC



Raphaël BALK
président de l'OGEC de
St Jean Baptiste

L'organisme de gestion du groupe scolaire Saint Jean Baptiste soutient et accompagne les projets immobiliers et pédagogiques mis en oeuvre par les chefs d'établissement et leurs équipes : l'OGEC est employeur des personnels de droit privé. Il est responsable de la gestion financière et morale de l'école et du collège. Le président d'Ogec est Monsieur Raphaël BALK

L'APEL



(Association de parents d'élèves de l'enseignement libre), Les membres de l'APEL Saint Jean-Baptiste sont bénévoles et font partie de la communauté éducative. Ils représentent les familles et entretiennent à ce titre une relation privilégiée avec le chef d'établissement. Le président d'APEL est membre de droit du conseil d'administration de l'OGEC. Il est donc informé de la situation économique de l'établissement comme des projets et orientations que propose le chef d'établissement. Les membres de l'APEL du collège ou de l'APEL 29 peuvent conseiller les jeunes et les familles dans leurs projet d'étude et proposent ponctuellement des interventions à destination des parents. L'adhésion à l'APEL aide aux actions locales et nationales et permet de recevoir le magazine Famille et éducation. Des actions de vente sont organisées pour soutenir certains projets pédagogiques et permettre une solidarité au sein du collège. Le président de l'APEL est Monsieur Raphaël KERDREACH.



ACTEURS DU TERRITOIRE

Conformément à sa lettre de mission, le chef d'établissement coopère avec les acteurs locaux du pays de Quimper et les instances départementales. Les écoles, collèges et lycées catholiques du territoire de Quimper se réunissent régulièrement en présence de leurs référents de tutelle. La paroisse intervient à la demande de l'établissement pour l'animation pastorale, les célébrations ou temps forts. La municipalité de Quimper et le conseil départemental soutiennent de nombreux projets, tant sur le plan financier que culturel ou pédagogique. En terme de citoyenneté, sécurité, santé, le collège compte également de nombreux interlocuteurs. (Ex. ARS / Préfecture / QUB / SDIS) L'objectif reste avant tout d'informer et de prévenir les risques.



L'UGSEL



L'UGSEL, fédération sportive de l'Enseignement Catholique promeut et coordonne l'éducation physique, la pratique du sport et l'éducation à la santé, de l'école à l'enseignement supérieur. L'association sportive (AS) du collège St Jean Baptiste, animée par les professeurs d'éducation physique et sportive, est affiliée à l'UGSEL. Elle permet aux élèves volontaires de pratiquer une activité physique et sportive complémentaire à l'enseignement obligatoire d'EPS. Les élèves inscrits à l'AS peuvent participer à des compétitions, organisées habituellement le mercredi. L'UGSEL est la plus ancienne fédération sportive scolaire française.





Renseignements collège

INSCRIPTIONS

L'inscription en 6^e concerne tous les élèves de CM2 des écoles primaires privées et publiques après avis de passage favorable de l'enseignant de CM2. Les inscriptions sont également possibles en 5^e, 4^e, 3^e. Les dossiers d'admission des élèves doivent parvenir directement au secrétariat du collège pour le 3 AVRIL 2026.

HORAIRES DE COURS

Lundi, mardi, jeudi et vendredi : 8h15 – 11h50 et 13h25 – 16h10
Mercredi : 8h15 – 11h50
Accueil des élèves le matin dès 8h00 – Etude surveillée et aide aux devoirs jusqu'à 17h (gratuit).

ADMINISTRATION

Accueil public du lundi au vendredi de 8h30 à 12h15 et de 12h45 à 17h15 – Bureaux fermés le mercredi après-midi (Rdv possible avec le chef d'établissement).

RELATIONS COLLEGE - FAMILLES

Nous souhaitons que chaque parent soit partenaire dans notre projet éducatif. Le professeur principal est l'interlocuteur privilégié des parents. Outre les réunions collectives, des rencontres individuelles sont programmées à chaque niveau avec les professeurs de la classe. Les parents peuvent aussi, dès qu'ils l'estiment nécessaire, prendre rendez-vous avec les enseignants par le biais du site Ecole Directe.

MANUELS SCOLAIRES

Les manuels scolaires sont fournis gratuitement pour toutes les classes du collège. Les fournitures scolaires et cahiers restent à la charge de la famille.

BOURSES

Les élèves peuvent bénéficier, sous certaines conditions de ressources, d'une bourse nationale de collège. Une information concernant la demande de Bourse vous sera communiquée au cours du mois de septembre.

CAISSE DE SOLIDARITÉ

Une caisse de solidarité existe dans l'établissement. Des possibilités d'arrangement financier permettent, si besoin, d'échelonner le règlement des factures trimestrielles. Le collège se veut accessible à tous.

PROJET PASTORAL

Le projet pastoral du collège se vit déjà dans l'accueil, l'attention portée aux jeunes dans le dialogue noué avec les familles et le regard d'espérance qui anime nos équipes. Un approfondissement de la Foi est proposé aux élèves volontaires.



LIGNES DE BUS À DESTINATION DE SAINT JEAN-BAPTISTE

QUB - Lignes directes Arrêt Saint Jean Baptiste

Ligne C - St Jean Baptiste / Kervalguen
Ligne 1- Prat ar Rouz / Gourvily
Ligne 13- Plogonnec (Keryouen)
Ligne P111- Guengat (Kerustans)
Ligne P100- Quéménéven – Locronan - Plogonnec

QUB -Lignes avec échange

Ligne 11 et P110- Plonéis à Résistance puis ligne 1 ou C (Arrêt Rue du Parc)
Ligne P30 ou P32- Ergué Gabéric à Résistance puis ligne 1 ou C (Arrêt Rue du Parc)
Ligne 7 et P70 et P71- Plomelin à Résistance puis ligne 1 ou C (Arrêt Rue du Parc)
Ligne 6 et P60- Pluguffan à Résistance puis ligne 1 ou C (Arrêt Rue du Parc)

Plus de renseignements sur : <https://qub.bzh/nouveau-reseau-qub-2025>



TARIFS PRÉVISIONNELS 2026- 2027

La contribution appelée auprès des familles couvre les dépenses non prises en charge par l'état et les frais correspondant à la scolarité de votre enfant. Des contraintes financières ne doivent pas vous empêcher d'inscrire votre enfant au Collège Saint Jean-Baptiste. N'hésitez pas à prendre contact avec la comptabilité ou la direction si nécessaire.

- **Contribution familiale : 61€ / mois sur 10 mois – 57 € en 6^e**
- **Réduction : – 15 % sur le 2^e enfant scolarisé dans l'ensemble scolaire Saint Jean-Baptiste et -30% à partir du 3^e enfant**
- **Restauration : Demi- pension 6.10 € le repas – Repas occasionnel 6.50 €**

Frais complémentaires à la charge des familles : Participation stage théâtre/danse en 6^e environ 125 €
Sorties et séjours linguistiques selon la destination
Tenue de football section sportive : 50 €
Cahiers d'exercices ou romans étudiés
Option surf 27 € par séance

Règlement des factures : le prélèvement automatique est le mode de règlement privilégié par l'établissement.

L'entrée en 6^{ème}



L'entrée en 6^{ème} se veut rassurante pour les jeunes et leurs familles.

Le collège Saint Jean-Baptiste donne du temps pour s'adapter et les moyens de réussir.

- Une continuité de cycle 3 (CM1-CM2-6^e)
- Une rentrée anticipée
- une rencontre hebdomadaire avec le professeur principal
- Une salle attitrée par classe
- Des conseils de professeurs, dits de "premiers regards"
- Une semaine artistique d'intégration
- Une attention particulière des professeurs dans la transition école-collège
- Un outil performant de communication et suivi avec les équipes : École Directe
- Une relation partenaire et confiante des familles avec les équipes
- Un regard expert sur les élèves à besoins éducatifs particuliers.
- Un soutien personnalisé du dispositif coup de pouce
- Un conseil de vie collégienne participatif
- Une cellule de veille "vivre ensemble"



Chaque élève rejoignant le collège Saint Jean-Baptiste doit se sentir accueilli et respecté. Il bénéficie d'un large choix d'options culturelles qui lui permettront de s'épanouir et d'être acteur de la vie du collège.



L'entrée en 6^{ème}

EMPLOI DU TEMPS TYPE DE 6[°]

	LUNDI	MARDI	MERCREDI	JEUDI	VENDREDI
8h15	Vie de classe	HISTOIRE - GÉOG - EMC	FRANÇAIS	FRANÇAIS	HISTOIRE - GÉOG - EMC
9h05	FRANÇAIS	MATHÉMATIQUES	APPROF. CYCLE 3 FR/MAT	ANGLAIS	ANGLAIS
10h10	ÉD. PHYSIQUE ET SPORT	FRANÇAIS	ANGLAIS	MATHÉMATIQUES	MATHÉMATIQUES
11h	ÉD. PHYSIQUE ET SPORT	ANGLAIS	FRANÇAIS	MATHS	ARTS PLASTIQUES
11h50	SELF - CDI - ATELIERS	SELF - CDI - ATELIERS	AS SURF CROSS Rencontres sportives	SELF - CDI - ATELIERS	SELF - CDI - ATELIERS
13h25	HISTOIRE - GÉOG - EMC	ÉDUCATION MUSICALE		SCIENCES VIE ET TERRE	ÉD. PHYSIQUE ET SPORT.
14h15	MATHÉMATIQUES	PARCOURS D'OPTIONS			ÉD. PHYSIQUE ET SPORT.
15h20	EMI / INFO/ INIT LV2 / AD			PHYSIQUE CHIMIE	
16h10	ÉTUDE OU AD FACULTATIVE	ÉTUDE OU AD FACULTATIVES		ÉTUDE OU AD FACULTATIVE	ÉTUDE OU AD FACULTATIVES
14h15	FOOTBALL OU RUGBY	BILANGUE ESPAGNOL ÉTUDE OU AD	MENU DÉCOUVERTE ÉTUDE OU AD	11h FOOTBALL OU RUGBY	OPTION 6/5 OU ÉTUDE
15h20				11h50/12h30	
16h10	ÉTUDE OU AD FACULTATIVES				

Horaires obligatoires de la classe de 6[°]

Français	4,5	Éducation musicale	1
Mathématiques	4,5	Arts plastiques	1
Histoire - Géographie - EMC	3	Anglais	4
Sciences (PC - SVT)	3	Éducation physique et sportive	4
Soutien français / maths	1	Vie de classe	0,5
Enseignements complémentaires			
Section sportive football	3	Option Rugby	3
Filière bilangue espagnol	2	Menu découverte 6 [°]	2
Option Surf du mercredi	2	Ateliers sur la pause méridienne	

L'entrée en 6^{ème}

RAPPEL DES CHOIX POSSIBLES À L'INSCRIPTION EN 6^º

A- Au choix, 4 parcours possibles

1- La section sportive Football

Elle propose aux élèves deux entraînements par semaine, d'une durée de 1h30, inscrits dans l'emploi du temps de la classe. Pour intégrer la section sportive football, il faut de la motivation mais les élèves doivent également réussir des tests organisés courant mai par les clubs partenaires. La section sportive football est mixte. Les élèves s'y inscrivent pour les quatre années de collège.

2- L'option rugby

Elle est également mixte et propose les mêmes horaires d'entraînement que la section football. Tous les élèves sont acceptés, sans sélection à l'entrée, dès lors qu'ils sont motivés. Le collège est partenaire du Rugby Club Quimpérois qui confie les entraînements à un éducateur diplômé. L'objectif est également de fidéliser les élèves de l'option rugby, de la 6^º à la 3^º.

3- La filière bilangue espagnol

Elle s'adresse à des élèves motivés, décidés à démarrer leur langue vivante 2 dès la classe de 6^º. Les élèves ont 2h d'espagnol par semaine et sont évalués comme dans les autres matières de la classe. Sauf cas exceptionnel, les élèves choisissant la filière bilangue espagnol la poursuivent en 5^º.

Les élèves qui ne choisissent pas la filière bilangue espagnol auront un temps d'initiation à l'allemand et à l'espagnol en classe de 6^º et choisiront leur seconde langue en 5^º.

4- Le menu découverte

Il s'organise en deux temps : tous les élèves travailleront dans 5 à 6 ateliers successifs et variés, qui durent chacun une période, soit de 6 à 7h environ (Graine d'écrivains / Latin / Santé / Méthodologie / Atelier numérique). Ces ateliers permettent d'aborder le collège avec sérénité, de s'adapter tranquillement et d'apprendre autrement. Les élèves du menu découverte font le choix d'une seconde option ou d'un temps d'étude. (Et parfois, aide aux devoirs)

B- Les ateliers du midi

Les professeurs proposent parfois des ateliers ou des animations sur la pause méridienne (exemple : développement durable, club échecs, atelier origami, pastorale, conversation anglaise avec un natif). À l'exception de la conversation anglaise, l'inscription à ces ateliers ne se fera qu'à la rentrée, les propositions pouvant évoluer au fil des ans.

C- La conversation anglaise

C'est un atelier facultatif proposé sur la pause méridienne. Il s'adresse à des élèves **motivés et assidus**. Selon le nombre d'élèves, l'atelier se déroulera sur l'année ou en semestre.

D- L'option Surf

Elle est proposée le mercredi après-midi, de 12h30 à 16h45 environ, trajet compris. Elle est pratiquée sur le littoral du pays bigouden, en lien avec Zephyr Surf School. Une participation financière est demandée aux familles. Le nombre de places est limité à 26 (pour tout le collège). En fonction du nombre de demandes en 6^º, un classement sera donc établi sur la date de retour des dossiers.



Une diversité de parcours : Parcours langues étrangères



DÈS LA CLASSE DE 6^e

Filière Bilangue Espagnol (2h par semaine)

En choisissant la filière bilangue espagnol, l'élève démarre l'apprentissage de sa LV2 dès la 6^e. Il poursuivra ce parcours sur deux années au moins et peut se voir proposer un échange linguistique en 4^e ou 3^e

OU

INITIATION LV2

Initiation à l'allemand et à l'espagnol afin d'aider les élèves à faire un choix éclairé de la LV2 en 5^e.

LATIN - à partir de la 5^e

(1 h par semaine en 5^e et 1h30 en 4^e et 3^e)

Les objectifs de cette option destinée aux élèves motivés, curieux et désirant découvrir une langue ancienne, sont les suivants :

- Développer des compétences en langue française, par l'étude de la grammaire et de l'étymologie
- Découvrir une civilisation dont nous sommes les héritiers sur le plan artistique, technique et intellectuel
- Comptabilisation des points dans le contrôle continu du D.N.B.

ATELIER CONVERSATION EN LANGUE ANGLAISE en classe de 6^e (1h par semaine)

Cet atelier facultatif est proposé aux élèves volontaires de 6^e. Un(e) enseignant(e) natif(ve) de langue anglaise travaille avec les élèves sur la phonétique, organise des courtes saynètes et des jeux pour libérer la parole, former l'oreille et donner l'envie de participer en langue vivante étrangère. Selon les effectifs, les cours seront assurés en quinzaine ou en semestre.



LANGUES ET CULTURES EUROPÉENNES ANGLAIS (LCE)

dès la classe de 5^e (1h par semaine)

L'option LCE ANGLAIS du collège est ouverte aux élèves curieux et motivés par l'apprentissage des langues, souhaitant élargir leurs connaissances linguistiques et culturelles sur les niveaux 5^e/4^e/3^e. Elle s'ajoute aux enseignements obligatoires. La note minimale de 15/20 est requise pour intégrer le groupe LCE ANGLAIS de 5^e ainsi qu'un courrier de motivation. En fonction du nombre de demandes pour intégrer l'option, un entretien de motivation pourra également être organisé. Les notes obtenues dans le cadre de LCE anglais peuvent délivrer des points supplémentaires au DNB..

LANGUES ET CULTURES EUROPÉENNES ALLEMAND

en classe de 3^e (1h par semaine)

L'option LCE ALLEMAND poursuit les mêmes objectifs que pour l'anglais. Elle n'est proposée que sur le niveau 3^e et intégrée dans le menu options de 4^e/3^e. LCE ALLEMAND ne peut donc être cumulée avec les autres options, sauf éventuellement avec LCE anglais. Les notes obtenues dans le cadre de LCE ALLEMAND peuvent délivrer des points supplémentaires au DNB.

ESPAGNOL +

en classe de 4^e et 3^e (1h par semaine)



Cette option s'adresse aux élèves qui veulent approfondir leurs connaissances des pays de langue espagnole. Elle leur donne un regard complémentaire sur la langue et la culture des pays hispanophones. L'option ESPAGNOL + est intégrée au menu d'options de 4^e/3^e et ne peut donc être cumulée, sauf éventuellement avec LCE anglais.

Durant leur scolarité au collège Saint Jean Baptiste, les élèves se voient proposer un séjour en Grande Bretagne, Espagne ou Allemagne afin de créer des situations authentiques de pratique linguistique et découverte culturelle.



Une diversité de parcours :

Parcours culturel

Le parcours d'éducation artistique et culturelle, mis en place par le Ministère de l'Education Nationale, a pour ambition de favoriser l'égal accès de tous les élèves à l'art et à la culture.

Le Collège Saint Jean-Baptiste propose un parcours permettant une découverte des diverses formes d'art autour de partenariats avec des structures culturelles locales. Chaque élève peut personnaliser son parcours : ateliers du midi, options, sorties en soirée ou travail en classe dans le cadre d'un cours : quart d'heure lecture... Certaines propositions sont facultatives, d'autres non.

SE CONNAITRE... ET ALLER VERS L'AUTRE

Afin de favoriser le vivre ensemble à l'arrivée au collège, une semaine artistique est proposée aux élèves de 6^e en début d'année. Au contact de professionnels du monde du spectacle, ils y apprennent le travail en équipe et le respect de l'autre, la gestion des émotions et l'expression corporelle. Un mini spectacle clôture la semaine de travail des élèves et met en valeur leur diversité et complémentarité.



LES ARTS DU SPECTACLE VIVANT EN 6E - DANSE, THÉÂTRE, CIRQUE

Un parcours de 3 à 4 spectacles de la programmation Très Tôt Théâtre et du Théâtre de Cornouaille est sélectionné pour tous les élèves de 6^e. Le corps enseignant peut alors rebondir sur ces spectacles et sur les différentes thématiques abordées. La participation financière demandée aux familles pour l'ensemble des activités est d'environ 125 €.

LE CINÉMA EN 5E

Les élèves de 5^e sont inscrits à l'opération Collège au cinéma. Chaque trimestre, un film d'art et d'essai est présenté. Ces films donnent lieu à un travail en classe, notamment en français et arts plastiques, les programmes introduisant le cinéma au même titre que la littérature comme support d'apprentissage.

PRIX LITTÉRAIRE DES COLLÉGIENS

Afin de développer leur goût de la lecture et encadrés par leur professeur de Français, les élèves de 5^e participent au prix littéraire des collégiens. Ils s'engagent à lire trois romans et vont à la rencontre des auteurs et à la découverte des structures culturelles du secteur.

OPTION THÉÂTRE

Pour renforcer ou prolonger l'aventure culturelle menée en 6^e autour des arts du vivant, une option théâtre (pratique et parcours du spectateur) est proposée aux élèves de la 6^e à la 3^e. Les élèves y apprennent la maîtrise de soi et gagnent en confiance. L'option théâtre donne du sens aux langages du corps, elle valorise autrement les efforts réalisés et constitue un réel avantage lors du passage au lycée.

LA GALERIE PERCHÉE



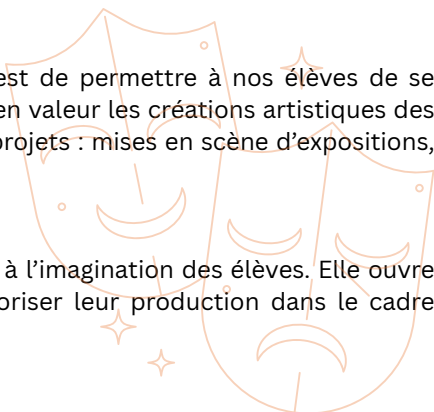
La Galerie Perchée créée en 2022 est la galerie d'art de Saint Jean-Baptiste. Son objectif est de permettre à nos élèves de se familiariser à l'art afin de les sensibiliser à l'expression artistique. Pour ce faire, la galerie met en valeur les créations artistiques des élèves mais également celles d'artistes. Nos élèves peuvent ainsi s'impliquer dans différents projets : mises en scène d'expositions, rencontres avec les artistes exposants, exposition de leurs créations, etc.

OPTION ARTS PLASTIQUES

Deux groupes sont constitués (6^e/5^e et 4^e/3^e). Cette option donne libre cours à la créativité et à l'imagination des élèves. Elle ouvre l'espace de liberté, révèle des talents, hors de la classe. Les élèves peuvent ensemble valoriser leur production dans le cadre d'expositions dans la galerie pédagogique.

ÉDUCATION AUX MÉDIAS ET À L'INFORMATION

Pour analyser l'information, être un citoyen éclairé et responsable du monde. l'EMI est principalement assurée par les professeurs documentalistes.





Une diversité de parcours :

Parcours sportif

L'OPTION SURF *Rendre accessible un sport local, à deux pas de chez nous.*



Découverte ou Approfondissement

Niveaux concernés :

Option proposée de la 6^e à la 3^e – Tous niveaux acceptés.

L'effectif :

Effectif total limité à 26 élèves. Si nécessaire, la priorité sera établie selon la date de retour des dossiers. L'option a lieu le mercredi après-midi, encadrée par les enseignants d'EPS et des éducateurs diplômés de Zephyr Surf School

Inscription

Etude de la candidature par l'équipe E.P.S. et transmission des modalités d'organisation début juillet 2026 par mail. Les élèves intégrant la section sportive foot ou l'option rugby ne seront pas prioritaires. Le "SAVOIR NAGER" est exigé pour intégrer le groupe SURF

- 24 séances de pratique sur l'année
- Préparation aux compétitions UGSEL du mercredi
- Matériel fourni (surfs et combinaisons)
- Départ du collège en car / Spot choisi selon les conditions : Tronoën, Pors Carn ou Le Treustel.
- Séance de 2 h effectives dans l'eau par semaine le mercredi
Départ 12h30 - retour au collège 16h45
- Participation des familles : 27 € par séance



EN PARTENARIAT AVEC

ZEPHYR
SURF SCHOOL



Une diversité de parcours :

Parcours sportif

L'OPTION RUGBY



Option sportive mixte

Les horaires

2 séances hebdomadaires
(3h au total)

L'effectif

2 groupes d'entraînement :
6^e 5^e : ouvert à tous
4^e-3^e : réservé aux licenciés

La procédure d'inscription

Cocher la case option rugby du dossier d'inscription.

Si vous êtes déjà élève à Saint Jean-Baptiste :

Procédure d'inscription via les fiches de dialogue

À noter que les options foot et rugby inscrites sur le temps scolaire réduisent l'accès aux ateliers et autres options facultatives.

L'option Rugby est l'un des 4 parcours proposés à l'entrée en 6^e.

LES OBJECTIFS :

- Améliorer, développer les éléments fondamentaux du rugby : la technique individuelle, le comportement collectif et la connaissance du jeu
- Concilier et harmoniser famille / études / activité sportive favorite
- Se découvrir par l'activité sportive, par la mise en confiance de l'enfant grâce à la réussite sportive et développer le goût de l'effort de celui-ci.

LES CONDITIONS :

GROUPE 4^e et 3^e : Etre licencié(e) dans un club de rugby durant la saison 2026-27
GROUPE 6^e et 5^e : Ouvert à tous

L'ANIMATEUR :

- Ewen QUEAU, éducateur diplômé d'état.

L'ORGANISATION :

Selon les contraintes des emplois du temps, les élèves ayant fait le choix de l'option Rugby sont regroupés dans une ou plusieurs classes.

Les enseignements, tels qu'ils sont définis par les programmes officiels en vigueur, sont strictement respectés, en particulier les 4 heures d'E.P.S en 6^e et 3 heures en 5^e/4^e/3^e.

Les séances s'inscrivent dans l'horaire d'ouverture du collège (8h15 -17h). L'entrée en option rugby est conditionnée par les résultats scolaires, l'implication et la rigueur dans le travail personnel.

L'évaluation continue réalisée tout au long de l'année scolaire conditionne la poursuite de ce parcours spécifique en cours d'année ou l'année suivante, en concertation avec l'équipe pédagogique.

EN PARTENARIAT AVEC





La section sportive : Football



Les horaires

2 séances hebdomadaires (3h au total)

L'effectif

2 groupes d'entraînement (6^e-5^e et 4^e-3^e), d'une trentaine de joueurs

La procédure d'inscription

Un concours de recrutement est organisé par le responsable de la section sportive.

Il comprend des épreuves techniques, des tests de vitesse et une évaluation de match.

Le concours de recrutement pour la rentrée 2026 sera organisé courant mai. Les élèves de 6^e ayant candidatés en seront informés par le collège.

Cocher la case section sportive dans le dossier d'inscription. Dossier à déposer avant les dates de sélection.

La section sportive football est l'un des 4 parcours proposés à l'entrée en 6^e.

LES OBJECTIFS :

- Améliorer, développer les éléments fondamentaux du Football : la technique individuelle, le comportement collectif et la connaissance du jeu
- Concilier et harmoniser famille / études / activité sportive favorite
- Se découvrir par l'activité sportive, par la mise en confiance de l'enfant grâce à la réussite sportive et développer le goût de l'effort de celui-ci.

LES CONDITIONS :

Etre licencié(e) dans un club de Football durant la saison 2026-27

LES ANIMATEURS :

- En 6^e & 5^e : Efflam LUCAS- (Titulaire du BMF)
- En 4^e & 3^e : Yvan LE CLEACH - (Titulaire du BEF)

L'ORGANISATION :

Selon les contraintes des emplois du temps, les élèves ayant fait le choix de l'option sont regroupés dans une ou plusieurs classes.

Les enseignements, tels qu'ils sont définis par les programmes officiels en vigueur, sont strictement respectés, en particulier les 4 heures d'E.P.S en 6^e et 3 heures en 5^e/4^e/3^e.

Les séances s'inscrivent dans l'horaire d'ouverture du collège (8h15-17h). Intégrer la section foot suppose de s'impliquer dès le début d'année dans le travail scolaire.

L'évaluation continue réalisée tout au long de l'année scolaire conditionne la poursuite de ce parcours spécifique en cours d'année ou l'année suivante, en concertation avec l'équipe pédagogique. La section foot se revendique filière d'excellence, l'attitude sportive et scolaire doit donc être exemplaire.

EN PARTENARIAT AVEC





Une diversité d'ateliers/options au fil des ans

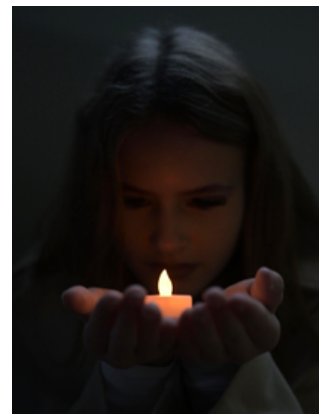
ATELIER "ÉCHECS ET MATHS"



Comment apprendre autrement les mathématiques, définir une stratégie, respecter les règles du jeu et prendre plaisir à partager avec d'autres camarades. L'atelier est proposé sur la pause méridienne sur inscription auprès d'un professeur. Une compétition est organisée deux fois dans l'année et l'atelier peut accueillir ponctuellement un invité de la fédération française des échecs.

OPTION ARTS PLATISQUES

De la 6^e à la 3^e, laisser libre cours à son imagination et sa création artistique, rencontrer des oeuvres et des artistes, décrypter l'art et porter un regard critique, appréhender les grands courants artistiques. Une heure hebdomadaire est proposée aux élèves volontaires sur le créneau d'options.



ATELIER ORIGAMI



Sous la responsabilité du professeur documentaliste, les élèves apprennent et développent la technique des origamis et préparent une exposition de leurs oeuvres à la galerie perchée. Cet atelier est proposé sur l'heure méridienne.

ATELIER MEDIAS – WEB RADIO

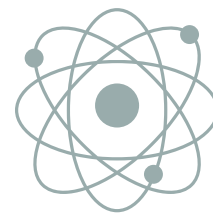
L'atelier médias en 6^e et 5^e et web radio en 3^e et 4^e s'adressent aux élèves qui souhaitent aborder le journalisme et la diffusion de l'information au sein du groupe scolaire. Les ateliers sont proposés sur le créneau d'option ou sur la pause méridienne.



ATELIER INSTRUMENTAL

Sous la responsabilité du professeur d'éducation musicale, un groupe d'élèves se réunit chaque semaine pour chanter et pratiquer un instrument de musique. L'objectif est de produire en fin d'année, une présentation lors de la semaine des talents.





Une diversité d'ateliers/options au fil des ans

L'OPTION SCIENCES EN 6^E ET 5^E



En complément des enseignements obligatoires, Sciences Physiques, Sciences de la Vie et de la Terre, l'option scientifique se donne pour objectif de développer la curiosité des élèves en apportant des réponses aux questions qu'ils se posent sur leur environnement à travers des sorties pédagogiques, des observations, des expériences et des modélisations.

PARCOURS AVENIR



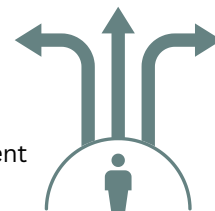
OPTION MINI ENTREPRISE (4^e)

En lien avec la fédération EPA (Entreprendre Pour Apprendre), les élèves conçoivent et font fonctionner une mini-entreprise depuis l'idée jusqu'à la réalisation et la commercialisation du produit, dont voici les principaux objectifs :

- Découvrir le fonctionnement d'une entreprise
- Prendre confiance et assurance en soi
- Avoir et tenir un rôle au sein d'une équipe
- S'ouvrir sur le monde extérieur
- Découvrir la D.A.O. et les moyens de production

AIDE À L'ORIENTATION

- Recherche d'orientation post 3^e en collaboration avec le professeur principal
- Forum des métiers au Likès
- Exploration du monde professionnel en lien avec les centres d'intérêt de l'élève encadré par un adulte référent
- Recherche des points forts / points faibles pour l'orientation
- Points de situation réguliers et individuels sur l'évolution du projet en lien avec le professeur principal et les parents
- Rencontres avec des professionnels tout au long de l'année : organisation de tables rondes avec professionnels et anciens élèves
- Stage de découverte en entreprise
- Participation à des forums de découverte des métiers et des formations



NIVEAUX 4^{ÈME} ET 3^{ÈME} - DÉCOUVERTE DU MONDE PROFESSIONNEL

- Stage de découverte en entreprise
- Participation à des forums des métiers





AIDE & ACCOMPAGNEMENT

Le dispositif **“Coup de pouce”** au collège s’inscrit dans le cadre de la réussite éducative qui vise notamment à assurer une scolarisation de qualité pour tous les élèves. Il permet de mettre à la disposition de chacun(e) la possibilité d’être accompagné(e) par une enseignante diplômée en neuroéducation. Cet accompagnement peut s’inscrire dans différents temps de la semaine scolaire. Il peut être proposé en classe dans l’esprit de la conception universelle des apprentissages. Il est aussi possible d’envisager ponctuellement une prise en charge individuelle ou par petits groupes.

En fonction des demandes des enseignants, l’accompagnement peut avoir les objectifs suivants :

- Mieux comprendre certaines difficultés d’apprentissage relevant de l’attention en classe, de l’engagement, de la compréhension, de la mémorisation, des émotions ou encore de l’organisation.
- Chercher des stratégies efficaces, concevoir des outils.



D’autres temps d’accompagnement sont accessibles librement sur les pauses méridiennes, deux jours par semaine.

LE POINT ACCUEIL ET « ÉCOUTE ACTIVE »

Il est possible de venir échanger, dans un climat bienveillant, propice à l’expression, à propos du vécu scolaire, du comportement ou des relations avec les autres. L’élève peut aussi y évoquer son développement personnel : connaissance de soi, valorisation de ses talents, moyens d’atteindre ses objectifs, etc. Il ne s’agit pas d’un lieu d’écoute psychologique.

LE POINT MÉTHODOLOGIE

Pour trouver des stratégies, créer des outils d’aide à la compréhension, à la mémorisation, à la planification, à la réalisation d’exposés, etc. utiliser des outils numériques pour chercher de l’information, obtenir des représentations différentes d’un même contenu de cours (cartes mentales, versions audios...). En 3°, préparer les examens (DNB blancs, oral du DNB, DNB) ou tout autre besoin relevant de la méthodologie et de l’accompagnement à des projets.





LE CDI



LES HORAIRES

Lundis, mardis, jeudis 8h-11h45/ 12h30-16h10

Mercredis 8h-11h30

Vendredis 9h-13h15

Pause du midi ouvert de 12h30 à 13h15
et ouvert aux petites récréations

FOCUS SUR LES PROJETS D'ANNÉE 2025-2026

- Concours de nouvelles en 4^e en partenariat avec le collège Saint-Michel à Rosporden
- Lecture de contes 6^e auprès des primaires
- Réalisation d'une revue en latin par les élèves latinistes de cinquième en éducation aux médias.
- Web radio
- Rencontres journalistiques



LIEU DE CULTURE ET DE TRAVAIL

Pourquoi vient-on au CDI ?

- Les cours sont dispensés par les professeurs documentalistes, en concertation avec les autres professeurs et parfois co-animés. On y vient pour des travaux de recherche ou de rédaction/production et dans le cadre de l'éducation aux médias, la lecture...
- Le CDI accompagne aussi les projets de classe (type concours de lecture à voix haute, projets à vocation artistique, battles poétiques...)
- Il est ouvert pour la lecture plaisir/travaux de groupe sur temps d'étude, pour rechercher de l'information et "cultiver son jardin".
- Le fond documentaire permet l'emprunt de nombreux ouvrages. Il existe une base en ligne accessible par tous hors des murs de l'établissement pour "chiner" les documents et trouver l'info qu'il vous faut !
- Sur le temps de midi, au CDI, des clubs peuvent se réunir : lectrices & lecteurs, créatives et créatifs...





ANIMATION PASTORALE



PASTORALE

L'animatrice en Pastorale, Madame LE BORGNE, intervient au collège, sous la responsabilité du chef d'établissement. Elle coordonne la catéchèse sur les 4 niveaux du collège et travaille en lien avec le service diocésain de l'Enseignement Catholique, et les prêtres de la paroisse Saint-Corentin.

Un espace de réflexion et d'échanges est proposé aux élèves. Tous sont accueillis, dès lors qu'ils ont envie de partager leurs joies, leurs doutes et leur questionnement.

L'animatrice et les enseignants accompagnent les jeunes dans la recherche de sens à la vie et à la Foi et dans leur cheminement spirituel. Ce temps pastoral, de catéchèse ou de culture religieuse et chrétienne se fait habituellement sur la pause méridienne.

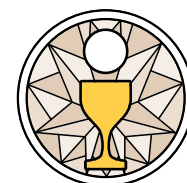
CULTURE RELIGIEUSE ET CHRÉTIENNE

La culture religieuse fait partie des programmes scolaires et est transmise par le biais des différentes matières à tous les élèves de 6^e à la 3^e. L'étude des religions et du fait religieux participe à la compréhension du monde qui nous entoure.

- Naissance du Christianisme, des Hébreux aux premiers chrétiens.
- Le Moyen Age, les grandes figures de l'époque, les cathédrales, l'essor de la vie monastique.
- Qu'est-ce qu'une religion ? Le Christianisme : son fondement, ses aspects culturels, ses rites, ses schismes ; l'Islam, etc ...
- Eléments de culture biblique.
- Rattachement à des « questions de sens » participant à la formation intégrale de la personne.

PROFESSION DE FOI - CONFIRMATION

Une préparation à la profession de Foi en 6^e et à la confirmation en 4^e / 3^e sont proposées aux élèves qui le souhaitent. En lien avec la paroisse, le collège peut également accompagner les jeunes dans le sacrement du Baptême.





Le projet éducatif, mais encore...



Les élèves au self



Les élèves de 6^e en stage de Théâtre



Sortie à la médiathèque



Sortie cross

L'image de l'arbre utilisée comme logo de notre groupe scolaire laisse déjà entrevoir quelques valeurs fortes de Saint Jean-Baptiste. La diversité d'abord, celle des formes et des couleurs. Des feuilles rouges, bleues, orange, rondes, carrées... Cette diversité est à notre image. Nous découvrons l'autre avec ses différences, ses joies, ses peines, nous apprenons la complémentarité et le vivre-ensemble.



Sortie des élèves à Bookish Kemper



Les élèves jouant au ping-pong



Option Surf

Au collège, chaque rencontre avec un jeune ou un adulte est une chance qui nous est donnée d'élargir notre cercle, d'accueillir l'autre, de croiser nos regards et de grandir ensemble. Cette main tendre vers l'autre, ce sourire qu'on lui offre, cette fraternité dans la relation sont des choses simples de la vie qui font écho au projet éducatif de l'enseignement catholique, bien au-delà d'une simple transmission de savoirs.



ENSEMBLE SCOLAIRE SAINT JEAN-BAPTISTE

LE COLLÈGE FAIT PARTIE D'UN GROUPE SCOLAIRE
ET VOUS INVITE À DÉCOUVRIR SON ÉCOLE.

Renseignements école

PARCOURS CITOYEN

- Apprendre ensemble par l'action
- Actions solidaires
- Conseils de classe, réunion des délégués, conseil d'école avec tous les élèves.
- Formation d'élèves médiateurs
- Projets éco-citoyen, formation d'éco-délégués
- Soutien des plus grands aux plus petits
- Coopération : participation, aide à la vie de l'école
- Formation aux premiers secours, à la sécurité routière

APPRENDRE ENSEMBLE PAR L'ACTION

- Outils numériques et robotiques
- Sorties scolaires
- Projets communs interclasses
- Spectacle/ Production de fin d'année
- Journées vivre ensemble plusieurs fois dans l'année

S'OUVRIR A LA CULTURE ET AU SPORT

- Ouverture aux langues : Anglais dès la maternelle
- proposition d'animation avec l'association Kangourou
- Voyage scolaire et sorties culturelles (musée, médiathèque...)
- Cross solidaire, intervenants sportifs, activités aquatiques (natation, voile, kayak)

S'EVEILLER A LA FOI

- Proposition d'éveil à la foi et aux religions dès la maternelle.
- Temps forts, célébrations.
- Proposition de catéchèse à partir du CE2

TARIFS PRÉVISIONNELS 2026-2027

Contributions des familles :

37 € par mois sur 10 mois

Repas réguliers :

Maternelle 4.80€ Primaire 5 €

Repas occasionnel : 5.40€

Garderie : 2.10€ le matin 2,80€ le soir avec goûter

HORAIRES

Cours : 8h45- 12h / 13h30 – 16h30

Garderie : 7h30 – 8h45 / 16h30 – 19h00

LIEN ÉCOLE/COLLÈGE

- Harmonisation des attendus et des pratiques (évaluation – méthode de travail, suivi des élèves)
- Projet d'établissement commun
- Formation commune des personnels

CONTACT DIRECTION :

Mme Marilyn LE DUFF

02 98 95 03 41

mleduff@sjbquimper.fr

www.sjbquimper.fr

Les portes ouvertes de l'école : samedi 21 mars 2026



ENSEIGNEMENT CATHOLIQUE DU PAYS DE QUIMPER

LA FORCE D'UN RÉSEAU D'ÉTABLISSEMENTS

AU PLUS PRÈS DE VOS ENFANTS

